

# 桃園市碳中和資訊平台 低碳活動指引Plus操作手冊



低碳活動指引Plus網址：

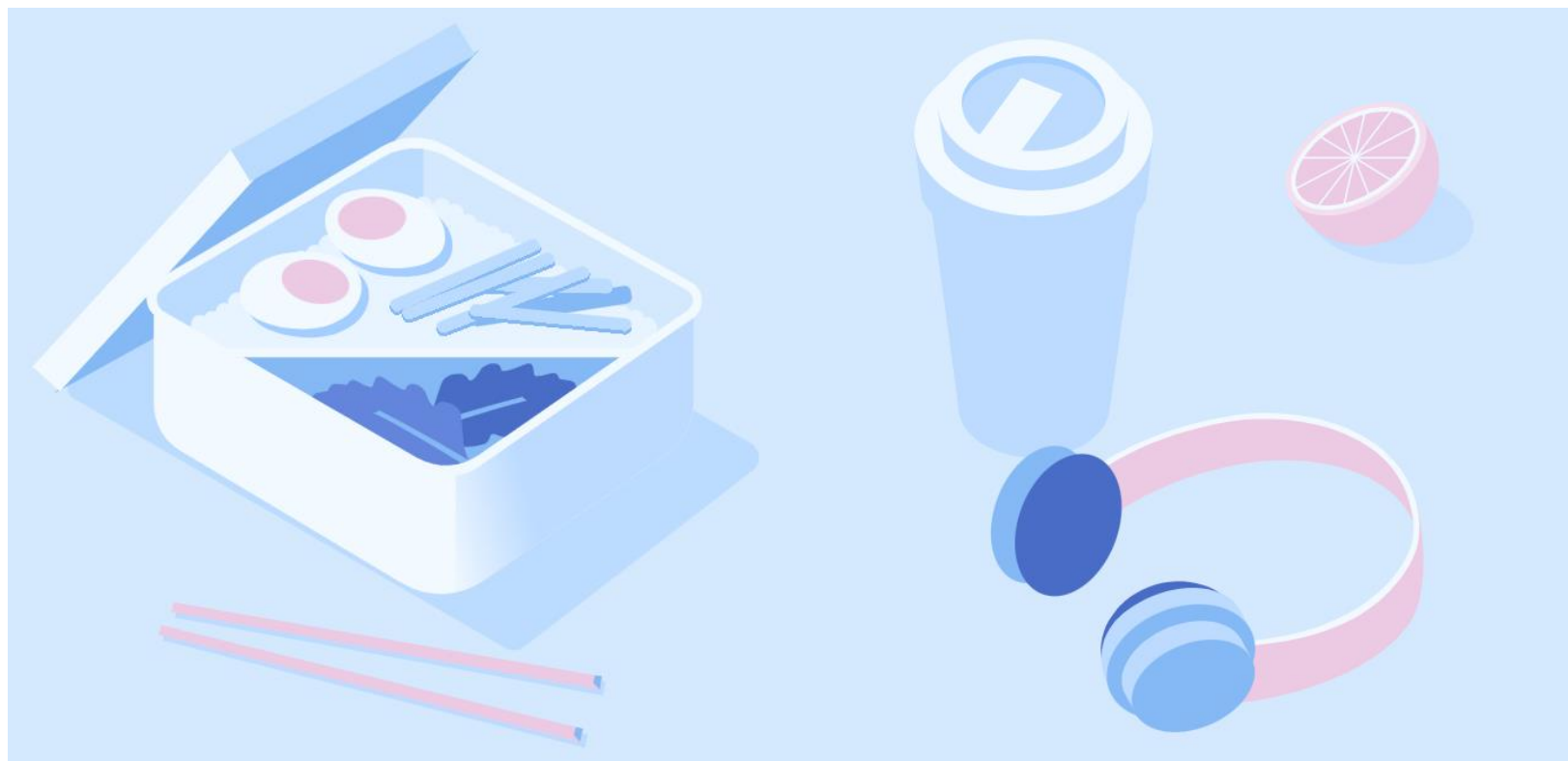
<https://carbonneutral.tydep.gov.tw/LowCarbonActivities/Index>



## 網址QR Code



# ➤ 進入低碳活動指引Plus專區操作說明



※ 有登入會員者，完成活動登錄並於活動回報時，系統會自動帶入活動編號。

※ 無登入會員者，可直接進行活動登錄，成果回報時則須自行輸入活動編號。

i 如有會員可登入後再進行低碳活動登錄，  
無會員亦可直接進行低碳活動登錄

活動指引  
活動登錄  
成果回報  
活動編輯  
我要試填

與桃園

共築碳中和未來

淨零減碳 迎向永續未來

2025  
工業燃料・逐步汰煤

零煤工業轉型，以固體再生燃料取代燃煤鍋爐，並設置廢棄物處理中心，由廢轉能，改善市民生活空氣品質

i 點擊低碳活動專區並選擇活動指引



## 可查看活動指引說明以及低碳活動成果

### 低碳活動指引

#### 活動指引

桃園市為達成 2050 淨零目標，除實踐既有淨零路徑策略外，另應從本府各級機關、學校辦理之活動，落實節能、減廢之理念。為使各式活動辦理過程(如：藝文活動、研習演講、體育賽事、宗教活動、校慶園遊會等活動)，皆能落實低碳作為，以期達到淨零目標，特訂定本指引供活動主辦單位規劃依循，以期減少本市在辦理相關活動時對氣候之衝擊。

#### 適用活動

本指引適用於本府各級機關、學校為活動主辦單位，且活動人數單次 1,000 人次或累計達 10,000 人次/週者；如受本府補助經費辦理之活動，相關單位得要求受補助單位參考使用本指引。符合該項活動應依據「桃園市低碳活動審查原則」自評達 60 分以上並於活動規劃中或活動辦理 1 個月前於本市碳中和平台「低碳活動指引」專區進行活動登錄，並接獲系統通知審查通過後，始得辦理。

#### 辦理流程

- 一、適用之活動，應依據「[桃園市低碳活動指標Plus](#)」規劃活動內容。
- 二、適用活動之審查採線上申辦，於本市碳中和平台內之「[低碳活動指引專區](#)」(下稱指引專區)進行登錄，指引專區網址另行公告之。
- 三、應於活動辦理 30 日前，於指引專區進行活動登錄，並經系統查通過後，始得辦理。
- 四、主辦單位應依規劃之減碳指標辦理活動，並彙整相關數據與成果，於活動辦理完成 30 日內，上傳至指引專區。

活動登錄

成果回報

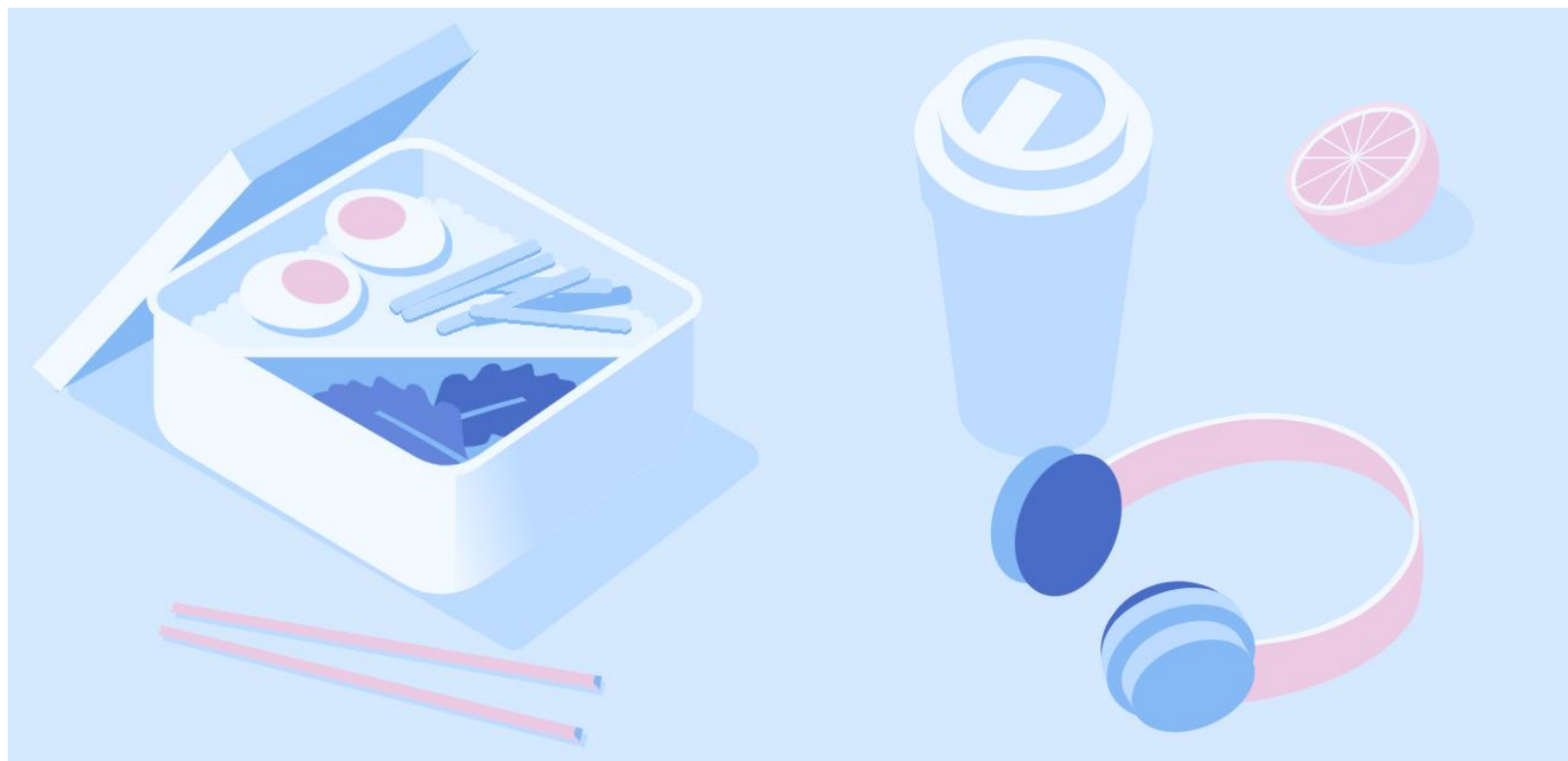
活動編輯

我要試填



快捷選單可快速進行活動登錄、成果回報、活動編輯、我要試填等功能

# 低碳活動指引|Plus活動登錄操作說明



首頁 > 低碳活動專區 > 低碳活動登錄

## 低碳活動登錄

活動基本資料



能源使用評核



綠色運輸評核



廢棄物減量評核



創意作為評核



請選擇您的活動規模\*

大型活動

活動人數單次達1,000人次或單週累計達10,000人次以上者

中/小型活動

活動人數單次小於1,000人次或單週累計小於10,000人次者

下一步



請選擇要登錄大型活動  
或中小型活動



選擇完後請按  
下一步



如需諮詢服務可點  
擊此按鈕

我有疑問



首頁 > 低碳活動專區 > 低碳活動登錄

## 低碳活動登錄



請填寫低碳活動基本資料

活動基本資料

能源使用評核

綠色運輸評核

廢棄物減量評核

創意作為評核

完成

活動名稱 \*  
請輸入活動名稱

活動期間 \*  
年 / 月 / 日 至 年 / 月 / 日

辦理單位 \*  
請輸入活動辦理單位

聯絡窗口 \* 聯絡電話 \* 電子郵件 \*  
請輸入姓名 請輸入電話 請輸入電子郵件

活動預計/實際參與人次 \*  
請輸入活動人數

活動類別 \*  
 藝文活動  研習講座  校慶園遊會  宗教活動  體育賽事  
 其他: 請輸入活動類別

請輸入驗證碼 8 7 5 1

下一步



填寫完成後請按下一步。

※如活動人數低於1,000人以下，系統將自動導回中小型活動登錄！



※評核項次符合達16項以上並接獲系統通知審查通過後，始得辦理活動。

## 低碳活動登錄



請依能源使用類別填寫各項減碳作為



點擊資訊圖示按鈕，可觀看更詳細的說明

※ 評核項次符合達16項以上並接獲系統通知審查通過後，始得辦理活動。

活動基本資料



能源使用評核



綠色運輸評核



廢棄物減量評核



創意作為評核



完成



1.照明：活動場域以選擇可自然採光之場所為優先。或是選擇設置再生能源之場地，並使用LED或高效率光源；使用燈具的數量及時間應適當開啟，不過度浪費。

- 符合
- 不符合
- 無此需求

照明：請輸入活動場所在裝設LED或節能燈具的情況下，活動預計減少使用的節能照明燈具數量及減少的用電時間

請輸入節能燈具使用盞數

盞

請輸入使用時間

小時

上一頁

下一步



能源使用類別填寫完成後請按下一步。

## 低碳活動登錄



請依綠色運輸類別填寫各項減碳作為



點擊資訊圖示按鈕，可觀看更詳細的說明

活動基本資料



能源使用評核



綠色運輸評核



廢棄物減量評核



創意作為評核



完成



1.大眾交通運輸工具資訊揭露：應於文宣宣導或建議民眾共乘、搭乘大眾交通運輸工具(火車、捷運、高鐵或公車等)。並確實提供參加民眾完整明確交通資訊(火車、捷運、高鐵或公車等搭乘方式與路線)。

- 符合
- 不符合
- 無此需求

大眾交通運輸工具資訊揭露：請輸入本次活動預計參與人數。

火車：請輸入本次活動預計參與人數  人

公車：請輸入本次活動預計參與人數  人

高鐵：請輸入本次活動預計參與人數  人

上一頁

下一步



綠色運輸類別填寫完成後請按下一步。

## 低碳活動登錄



請依廢棄物減量類別  
填寫各項減碳作為



點擊資訊圖示按鈕，  
可觀看更詳細的說明

活動基本資料



能源使用評核



綠色運輸評核



廢棄物減量評核



創意作為評核



1. 餐具(環保筷)：不提供免洗餐具，宣導及鼓勵民眾自備環保餐具。



- 符合
- 不符合
- 無此需求

餐具(環保筷)：請輸入預計減少使用一次性免洗筷的數量。

請輸入預計減少使用的一次性免洗筷數量  份

上一頁


下一步



廢棄物減量類別填寫完成  
後請按下一步。

## 低碳活動登錄

 如有創意作為請簡述

 點擊資訊圖示按鈕，  
可觀看更詳細的說明

活動基本資料



能源使用評核



綠色運輸評核



廢棄物減量評核



創意作為評核



完成



1. 創意作為：如主辦單位提出相關減碳作為不屬上述各項者，是否有其他減碳創意作為？

- 有其他減碳創意作為
- 沒有其他減碳創意作為
- 無此需求

請填寫其他減碳創意作為

上一頁

登錄活動



按下登錄活動即可完成低  
碳活動登錄！



系統將顯示該活動是否符合低碳活動，並預估本次活動減碳量。

活動基本資料



能源使用評核



綠色運輸評核



廢棄物減量評核



創意作為評核



完成



### 審核通過

活動名稱：test20250526

活動期間：2025-05-26~2025-05-26

符合低碳活動標準：達成25項

預估活動減碳量：**142** kg CO<sub>2</sub>e

您的活動減碳量相當於種植**7**棵樹

本活動符合桃園市低碳活動，請匯出審查結果並留存備查，活動編號 da489620250526 已發送至電子信箱，請於活動辦理後一個月內至本平台進行活動減碳成果回報。

匯出審核結果



按下匯出審查結果將可以匯出PDF

#### 審核結果



##### 審核通過

活動名稱：test20250526

活動期間：2025/05/26 至 2025/05/26

符合低碳活動標準：達成 25 項

預估活動減碳量：142.10394 公斤 CO<sub>2</sub>e

您的活動減碳量相當於種植 7 棵樹

各類低碳活動人均減碳量：

藝文活動：0.55(kg/人)

其他：0.99(kg/人)

體育賽事：0.81(kg/人)

校園活動：1.13(kg/人)

宗教活動：0.76(kg/人)

研習講座：1.91(kg/人)

※匯出PDF可留存



# 審核文件提供減量門檻供活動申請者參考

## 活動成果



活動成果

活動名稱：test20250528

活動期間：2025/05/28 至 2025/05/28

實際活動減碳量：154.67657 公斤 CO<sub>2</sub>e

您的活動減碳量相當於種植 7 棵樹

各類低碳活動人均減碳量：

藝文活動：0.27 (kg/人)

其他：0.34 (kg/人)

體育賽事：0.40 (kg/人)

校慶園遊會 0.55 (kg/人)

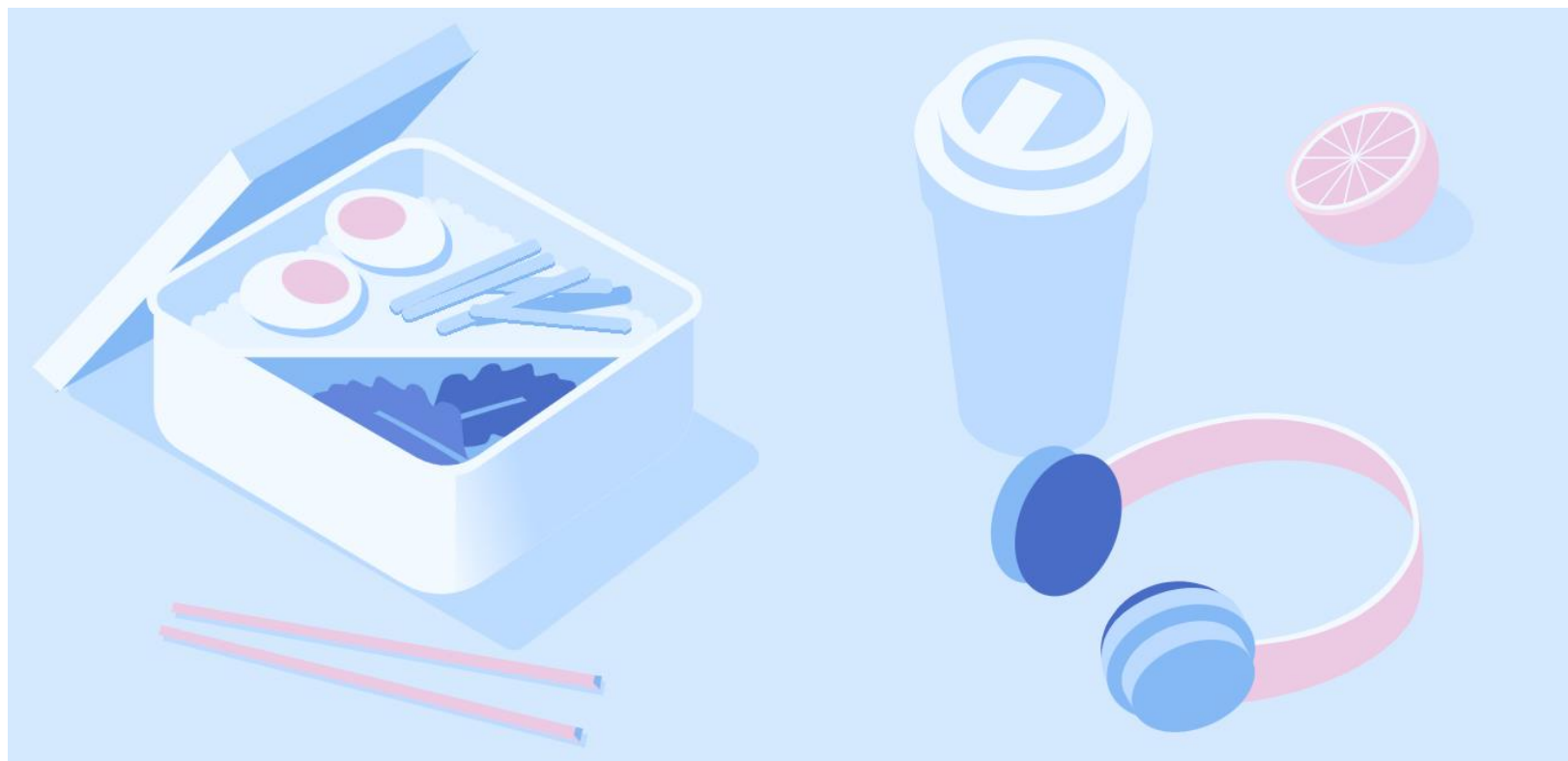
宗教活動：0.37 (kg/人)

研習講座：0.94 (kg/人)

**本次指引Plus設置各類型活動減量門檻，提供活動主辦方辦理低碳活動參考依據，若未達減量門檻，請申請單位重新檢視規劃，屆時將會納入市府的敘獎依據**

註：人均減碳量(kg/人)=活動減碳量(kg)/活動參與人數(人)

# 🌟 低碳活動指引|Plus活動回報操作說明



※ 有登入會員者，完成活動登錄並於活動回報時，系統會自動帶入活動編號。

※ 無登入會員者，仍可直接進行活動回報，成果回報時須自行輸入活動編號。



如有會員可登入後再進行低碳活動回報，  
無會員亦可直接進行低碳活動回報

活動指引

活動登錄

成果回報

活動編輯

我要試填

與桃園

共築碳中和未來

淨零減碳 迎向永續未來

2025

工業燃料・逐步汰煤

零煤工業轉型，以固體再生燃料取代燃煤鍋爐，並設置廢棄物處理中心，由廢轉能，改善市民生活空氣品質



點擊低碳活動專區並選擇成果回報



※如忘記活動編號可前往信箱查詢

## 低碳活動成果回報

i 請輸入先前登錄的活動編號

活動查詢

請輸入活動編號

送出查詢

忘記活動編號?

i 忘記活動編號可點選此按鈕  
並依系統指示操作

i 點擊活動回報即可  
開始回報活動

操作

活動回報

※系統會自動帶入先前活動登錄資料，如需修改請透過活動編輯功能編輯資料

首頁 > 低碳活動專區 > 低碳活動成果回報

## 低碳活動成果回報

i 依低碳活動實際情況更新活動基本資料

活動基本資料



能源使用評核



綠色運輸評核



廢棄物減量評核



活動名稱 \*

test20250526

活動期間 \*

2025/05/26



至

2025/05/26




辦理單位 \*

test

※如活動人數低於1,000人以下，系統將自動導回中小型活動！

下一步

i 填寫完成後請按下一步。

 請依能源使用類別更新各項減碳作為

 點擊資訊圖示按鈕，可觀看更詳細的說明

活動基本資料

能源使用評核

綠色運輸評核

廢棄物減量評核

創意作為評核

活動成果照片上傳

1.照明：活動場域以選擇可自然採光之場所為優先。或是選擇設置再生能源之場地，並使用LED或高效率光源；使用燈具的數量及時間應適當開啟，不過度浪費。

- 符合
- 不符合
- 無此需求

照明：請輸入活動場所在裝設LED或節能燈具的情況下，活動實際減少使用的節能照明燈具數量及減少的用電時間

1

盞

1

小時

上一頁

下一步

 能源使用類別填寫完成後請按下一步。

## 低碳活動成果回報



請依綠色運輸類別更新各項減碳作為



點擊資訊圖示按鈕，可觀看更詳細的說明

活動基本資料



能源使用評核



綠色運輸評核



廢棄物減量評核



創意作為評核



活動成果照片上傳



完成



1.大眾交通運輸工具資訊揭露：應於文宣宣導或建議民眾共乘、搭乘大眾交通運輸工具(火車、捷運、高鐵或公車等)。並確實提供參加民眾完整明確交通資訊(火車、捷運、高鐵或公車等搭乘方式與路線)。

- 符合
- 不符合
- 無此需求

大眾交通運輸工具資訊揭露：請輸入本次活動實際參與人數。

2

人

2

人

2

人

2

人


上一頁


下一步



綠色運輸類別填寫完成後請按下一步。

## 低碳活動成果回報

 請依廢棄物減量類別更新各項減碳作為

 點擊資訊圖示按鈕，可觀看更詳細的說明

活動基本資料



能源使用評核



綠色運輸評核



廢棄物減量評核



創意作為評核



1. 餐具(環保筷)：不提供免洗餐具，宣導及鼓勵民眾自備環保餐具。



- 符合
- 不符合
- 無此需求

餐具(環保筷)：請輸入實際減少使用一次性免洗筷的數量。

份

上一頁

下一步

 廢棄物減量類別填寫完成後請按下一步。

## 低碳活動成果回報

 如有創意作為請更新

 點擊資訊圖示按鈕，  
可觀看更詳細的說明

活動基本資料



能源使用評核



綠色運輸評核



廢棄物減量評核



創意作為評核



活動成果照片上傳



完成



1. 創意作為：如主辦單位提出相關減碳作為不屬上述各項者，是否有其他減碳創意作為？

- 有其他減碳創意作為
- 沒有其他減碳創意作為
- 無此需求

請填寫其他減碳創意作為

上一頁

下一步

 點擊下一步

※如選沒有其他減碳作為則不會出現此步驟



請依減碳作為之描述至少上傳2張相關佐證照片，並於檔名備註減碳成果描述

- 活動基本資料
- 能源使用評核
- 綠色運輸評核
- 廢棄物減量評核
- 創意作為評核
- 活動成果照片上傳
- 完成

活動照片上傳：請依能源使用、綠色運輸、廢棄物減量、創意作為等指標上傳活動相關減碳成果佐證照片，並於檔名上備註減碳成果描述說明（至少上傳2張圖片檔）。

請選擇照片

選擇檔案 清除

請選擇照片

選擇檔案 清除

請選擇照片

選擇檔案 清除

請選擇照片

選擇檔案 清除

請選擇照片

選擇檔案 清除

※限制.png、.jpg檔，檔案大小為5MB

※檔案大小限制為5MB

上一步

下一步



上傳完成請點擊下一步

## 低碳活動成果回報



成功完成本次低碳活動回報，系統將顯示本次活動減碳量。

活動基本資料



能源使用評核



綠色運輸評核



廢棄物減量評核



創意作為評核



活動成果照片上傳



活動總減碳量：**142kg CO<sub>2</sub>e**

活動名稱：**test20250526**

活動期間：**2025-05-26~2025-05-26**

您的活動減碳量相當於種植**7**棵樹

匯出回報結果



按下匯出審查結果將可以匯出PDF

### 審核結果



審核通過

活動名稱：test20250526

活動期間：2025/05/26 至 2025/05/26

符合低碳活動標準：達成 25 項

預估活動減碳量：142.10394 公斤 CO<sub>2</sub>e

您的活動減碳量相當於種植 7 棵樹

各類低碳活動人均減碳量：

藝文活動：0.55(kg/人)

其他：0.99(kg/人)

體育賽事：0.81(kg/人)

校園活動：1.13(kg/人)

宗教活動：0.76(kg/人)

研習講座：1.91(kg/人)

※匯出PDF可留存





# 審核文件提供減量門檻供活動申請者參考

## 活動成果



活動成果

活動名稱：test20250528

活動期間：2025/05/28 至 2025/05/28

實際活動減碳量：154.67657 公斤 CO<sub>2</sub>e

您的活動減碳量相當於種植 7 棵樹

各類低碳活動人均減碳量：

藝文活動：0.27 (kg/人)

其他：0.34 (kg/人)

體育賽事：0.40 (kg/人)

校慶園遊會 0.55 (kg/人)

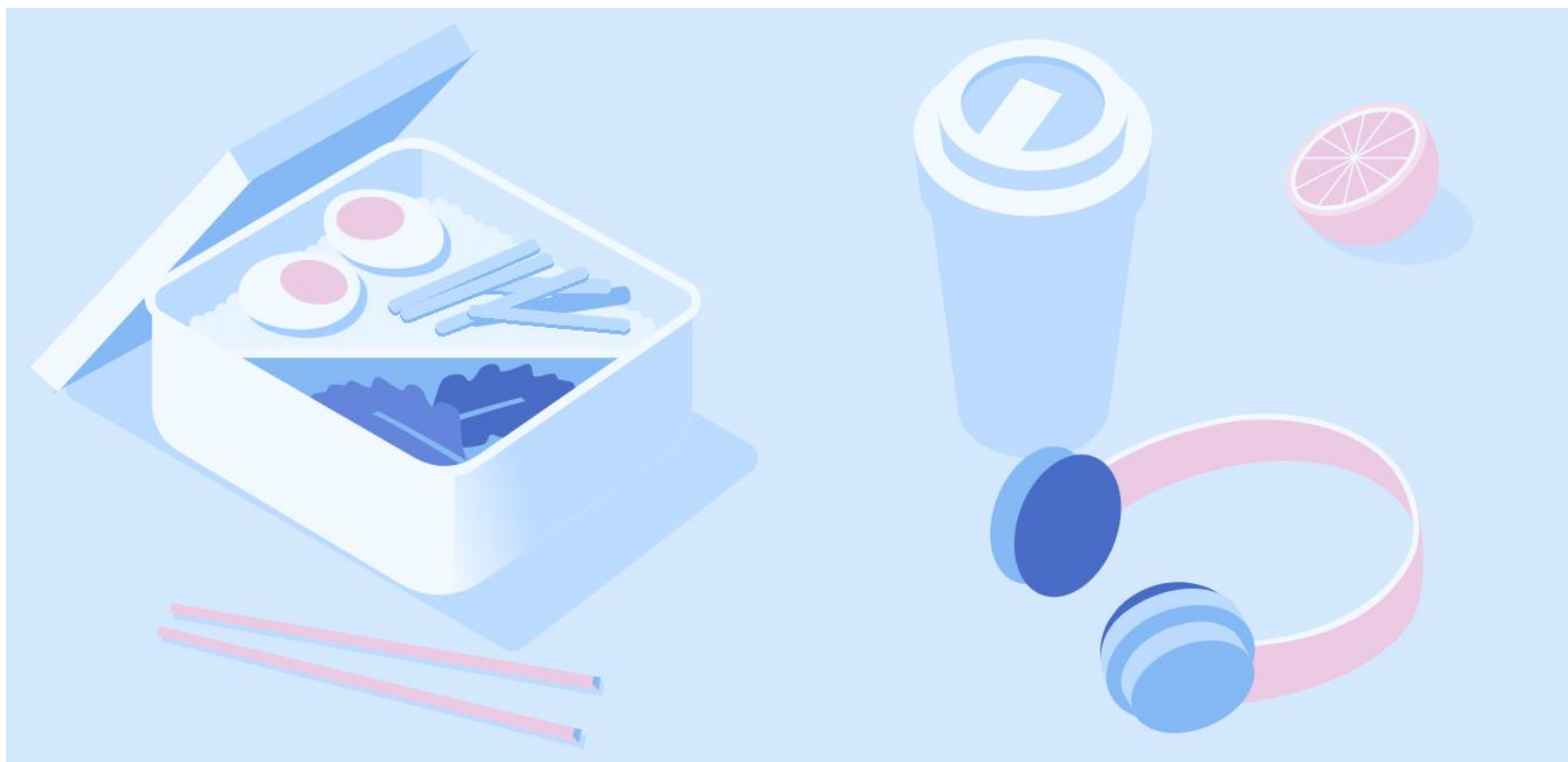
宗教活動：0.37 (kg/人)

研習講座：0.94 (kg/人)

**本次指引Plus設置各類型活動減量門檻，提供活動主辦方辦理低碳活動參考依據，若未達減量門檻，請申請單位重新檢視規劃，屆時將會納入市府的敘獎依據**

註：人均減碳量(kg/人)=活動減碳量(kg)/活動參與人數(人)

# ✦ 低碳活動指引|Plus活動編輯操作說明



※有登入會員完成活動登錄，於活動編輯時，系統將會自動帶入活動編號。

※無登入會員仍可進行活動編輯，但於編輯時須自行輸入活動編號。



如有會員可登入後再進行低碳活動編輯，無會員亦可直接進行低碳活動編輯

TAOYUAN  
RACE TO ZERO

與桃園

共築碳中和未來

淨零減碳 迎向永續未來

活動指引

活動登錄

成果回報

活動編輯

我要試填

2025  
工業燃料·逐步汰煤

零煤工業轉型，以固體再生燃料取代燃煤鍋爐，並設置廢棄物處理中心，由廢轉能，改善市民生活空氣品質



點擊低碳活動專區並選擇活動編輯

※如忘記活動編號可前往信箱查詢

## 低碳活動編輯

i 請輸入先前登錄的活動編號

活動查詢

請輸入活動編號

送出查詢

忘記活動編號?



忘記活動編號可點選此按鈕  
並依系統指示操作



點擊編輯即可開始  
編輯活動

操作

編輯

※後續編輯流程可參考活動登錄流程



指引相關問題，可電洽市府環保局氣候科王先生03-3386-021#2116。  
系統操作問題可電洽美商傑明公司李先生 02-8712-3866#703。  
有專人為您解答。

TAOYUAN  
RACE TO ZERO

與桃園

**共築碳中和未來**

淨零減碳 迎向永續未來